

Poscritti


☒ rilevato

o visitato, non rilevato

o insediamento disperso, solo accennato

## Sviluppo dell'insediamento

Relazioni storiche e spaziali fra i principali perimetri edificati, gruppi edilizi, intorni ed elementi singoli; conflitti; indicazioni particolari per la conservazione.

Frazione del comune di Borgnone, Camedo é l'ultimo insediamento delle Centovalli prima della dogana con l'Italia.

La locale chiesa di S.Lorenzo (E 0.0.6), risalente all'inizio del XVII secolo, dipende dalla parrocchia di S.ta Maria Assunta a Borgnone.

Esposto a sud, su un terrazzo di poco rialzato rispetto al fondo valle, dove scorre la Melezza, Camedo é sito sulla sponda settentrionale delle Centovalli. Le originarie attività rurali, agricoltura, allevamento del bestiame, commercio delle castagne, hanno lasciato il posto ad attività commerciali tipiche di insediamenti di frontiera.

Confrontando le vecchie mappe del 1858 si nota come la strada proveniente da Locarno si arrestasse ad Intragna e da qui si tramutasse in sentiero-mulattiera collegante, tra gli altri, Borgnone e Camedo tramite un viottolo che penetrava nell'impianto sotto la chiesa.

La nuova strada cantonale é stata poi realizzata in posizione depressa rispetto al vecchio nucleo, determinando lungo il suo corso, verso la fine dell'Ottocento-inizio Novecento, lo sviluppo del sito, percettibile attraverso la presenza di alcuni edifici (0.1.4) formanti il gruppo G 0.1. Questi edifici, delimitanti il sedime stradale, sono però già in parte alterati da aggiunte e ampliamenti postumi.

In posizione ribassata rispetto a questo gruppo si trova la stazione ferroviaria (0.0.12) con un ristorante ed alcuni annessi (0.0.11).

Il nucleo principale del villaggio (P 1) é sito invece a monte della strada principale e del gruppo G 0.1

Formato dalla parte più vecchia del villaggio ha una struttura molto compatta, frammista di stalle e abitazioni, che si espande fin sotto la chiesa di S.Lorenzo, sita in posizione dominante rispetto all'impianto. Questa struttura é attraversata da un riale (0.0.14) che passa dietro la chiesa per sfociare, dopo aver percorso tutto l'insediamento, nella Melezza.

## Qualificazione

### Termine di confronto

o città

☒ villaggio

o borgo

o frazione (Weiler)

o villaggio urbanizzato

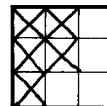
o caso particolare

qualità della situazione

qualità spaziali

qualità storico-arch.

ulteriori qualità



### Valutazione dell'insediamento nell'ambito della regione

Ultimo villaggio delle Centovalli, prima della dogana, Camedo é oggi prevalentemente residenziale con attività prettamente commerciali che hanno alterato le originarie qualità con nuovi interventi tipici delle zone di confine. Da ciò anche il rapporto con il paesaggio naturale circostante é alterato a causa della edificazione, negli intorni, di nuove costruzioni.

Spazialmente riveste una certa importanza per lo slargo interno, lungo il percorso perpendicolare al pendio e per la ricca trama di viuzze parallele alle curve del nucleo principale.

Dal profilo storico-architettonico l'insediamento riveste scarsa importanza in quanto gli edifici di pregio sono pochi ed il patrimonio edilizio é abbastanza modificato nel suo aspetto originario.

Poscritti

--	--	--	--	--	--	--

### Sviluppo dell'insediamento (continuazione)

Lungo lo stesso corre un sentiero che forma uno slargo (1.0.1), al centro del nucleo, caratterizzato da abitazioni con balconate lignee, purtroppo meno trasformate, che si affacciano su di esso determinando questo spiazzo pubblico molto interessante.

Fitta la rete di viuzze, ancora allo stato originario di acciottolato, che si diparte in modo ortogonale rispetto allo spiazzo, essa è determinata da costruzioni che si configurano con la morfologia del sito.

La struttura di P 1 è fortemente trasformata con parti aggiunte, annessi e rinnovazioni di dubbia volontà progettuale; inoltre presenta nuovi interventi come la grande massa abitativa (1.0.2), complesso di appartamenti visibile dalla strada cantonale, e le costruzioni (1.0.3) site tra il nucleo e la zona della chiesa ed del camposanto.

Questi ultimi sono infatti sorti esternamente al nucleo, nell'intorno I-DE II, in posizione emergente rispetto al villaggio e sono collegati fra loro da un sentierino.

Di fronte al protiro di ordine toscano, datato del 1725, si trova una cappelletta con un affresco. La strada che circonda questa zona continua salendo verso Borgnone e le altre frazioni di Costa e di Lionza.

Gli intorni sono differenziati e mentre alcuni sono integri e ineditati, altri, come I-DE II, al quale appartengono le costruzioni religiose testé citate, sono alquanto edificati e presentano numerose nuove abitazioni che alterano il paesaggio naturale circostante.

Il patrimonio edilizio è caratterizzato da strutture frammiste a cascine, stalle e abitazioni di 2-3 piani, alcune di 4 piani di altezza, in intonaco a rasepietra e in conci da taglio.

Nell'insieme i tetti sono omogenei e tutti in sassi, salvo i nuovi interventi in tegole, che emergono e alterano la visione dall'alto dell'impianto.

Gran parte delle abitazioni sono state più o meno recentemente riattate modificandone così lo stato originario, tutto ciò con aggiunte di terrazze e qualche nuovo intonaco.

Unici edifici di un certo pregio architettonico sono le abitazioni dell'Ottocento, lungo la strada cantonale, che presentano coronamenti in granito sopra le entrate e qualche bel balcone che ne arricchisce le facciate.

Oltre alle indicazioni generali per la conservazione contenute nella scheda L e nella scheda "Spiegazione del piano di rilievo" vanno osservate le seguenti indicazioni particolari:

- mantenere le proporzioni, gli elementi di facciata e le aperture nelle riattazioni
- recuperare il sentiero verticale che costeggia il ruscello, specialmente nella parte centrale
- evitare qualsiasi nuova costruzione nel gruppo G 0.1, fra le case dell'Ottocento, onde non alterare i rapporti fra le stesse, come si è invece fatto finora con parti aggiunte.

## Poscritti

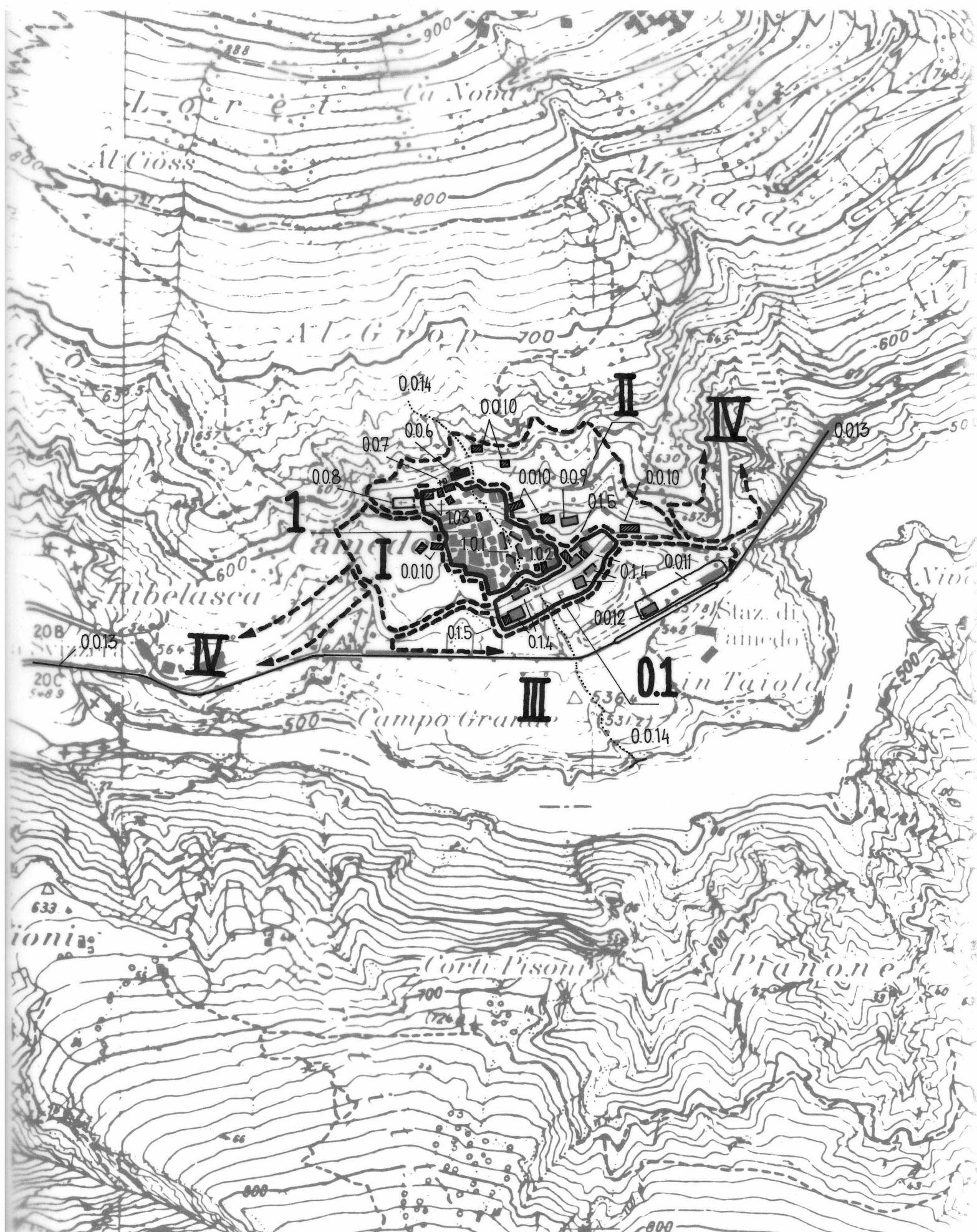
--	--	--	--	--	--	--

**Perimetri edificati, gruppi edilizi, intorni definiti, intorni orientati ed elementi singoli\***

Perimetri edificati, gruppi edilizi, interni definiti, interni orientati ed elementi singoli *			Categoria di rilievo	Qualità spaziali	Qualità storico-arch.	Significato	Scopo d. conservaz.	accennato alterante	Foto no
P	Numero	Denominazione							
G	1	Nucleo abitativo principale .	B	X	X	B			16-20,24,37-41
	0.1	Gruppo con abitazioni singole disposte a lato della strada princip.	B	X	X	B			26,30,32,33,35
I-DE	I	Leggero pendio verde , inedificato .	a		X	a			13,14,21,27
I-DE	II	Pendio parzialmente edificato sullo sfondo del nucleo .	a/b		X	a			3,4,6
I-OR	III	Pianoro antistante il nucleo .	a/b		X	a			28
I-OR	IV	Possibile sviluppo edilizio alle estremità dei nuclei .	b		/	b			
	1.0.1	Spazio pubblico nella parte centrale del nucleo compatto .					o		39,40
	1.0.2	Recente trasformazione mal inserita					o		31
	1.0.3	Trasformazioni e nuovi inserimenti tra la chiesa e camposanto e nel nucleo .					o		12,15
	0.1.4	Abitazioni della fine 800-inizio 900 disposte a lato della strada .					o		30,32,33,35
	0.1.5	Parti aggiunte alle singole abitazioni , contrastanti per dimensioni.					o		
E	0.0.6	Chiesa dedicata a San Lorenzo che risale al XVII secolo .			X	A			1,3
	0.0.7	Cappelletta in fronte alla chiesa .					o		5
	0.0.8	Camposanto semplice .					o		10,12
	0.0.9	Casa dei bambini recentemente trasformata .					o		34
	0.0.10	Abitazioni recentemente edificate in stretto rapporto con i nuclei .					o		2,21,27
	0.0.11	Gruppo della stazione con le parti annesse quali ristorante e deposito					o		
	0.0.12	Piccola stazione .					o		43
	0.0.13	Linea ferroviaria .							
	0.0.14	Solco del riale fiancheggiato da un percorso nell' interno del nucleo					o		39,40,41

\* descrizione dettagliata sulle schede A, U ed E: disponibile/non disponibile

Poscritti







Ct. Distr. Comune

Località

TI

4

Borgnone

— Camedo

1. Stesura

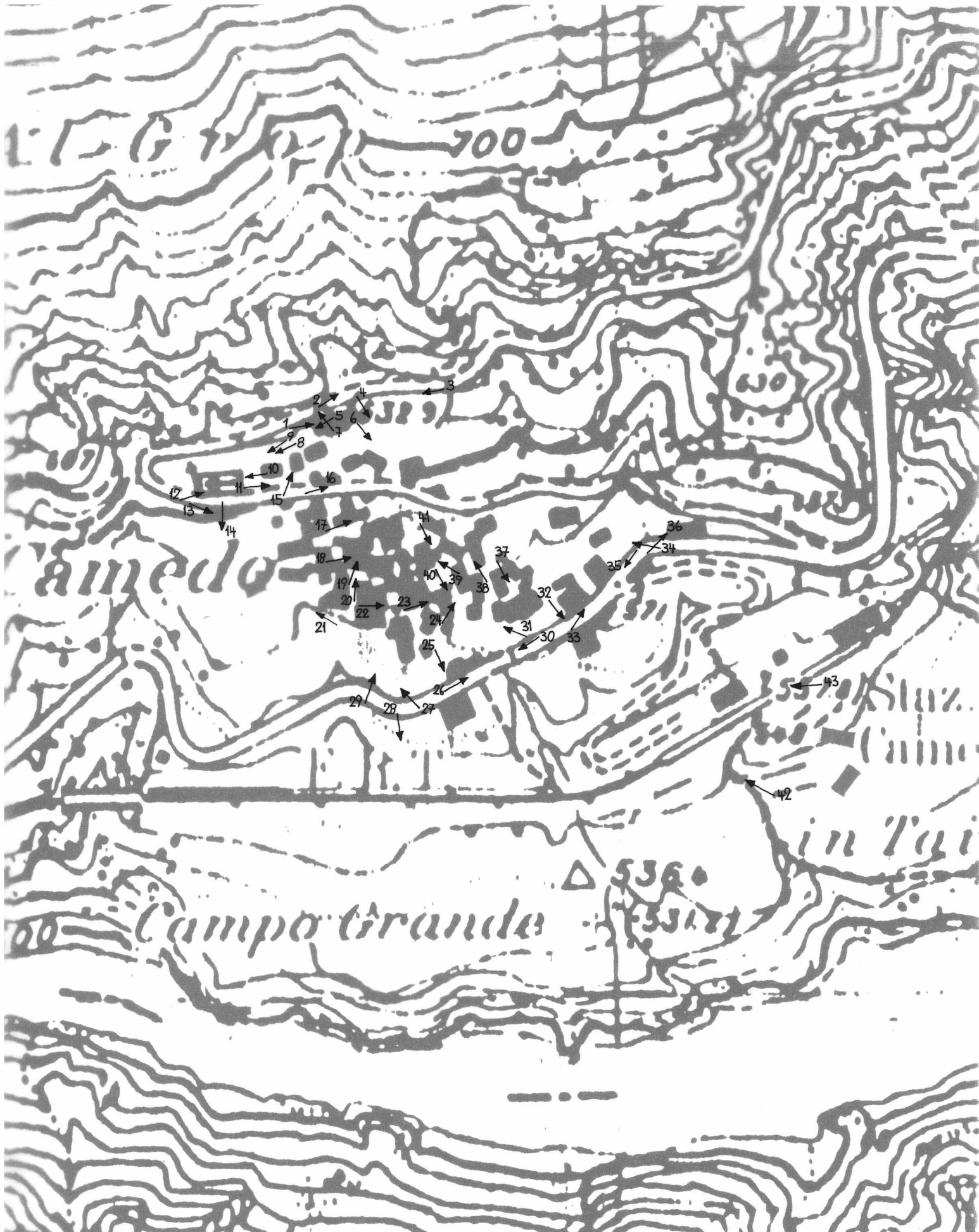
Scala 1:5000

Poscritti

--	--	--	--	--	--	--

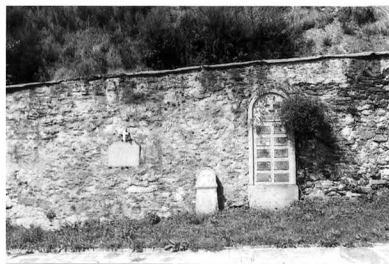


--	--	--	--	--	--	--

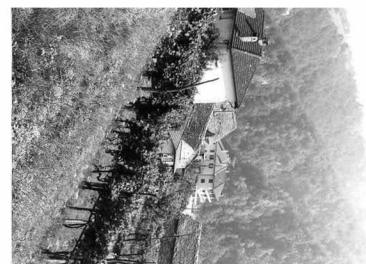




1



7



13



2



8



14



3



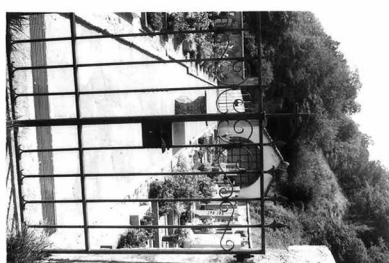
9



15



4



10



16



5



11



17



6



12



18





19



25



31



20



26



32



21



27



33



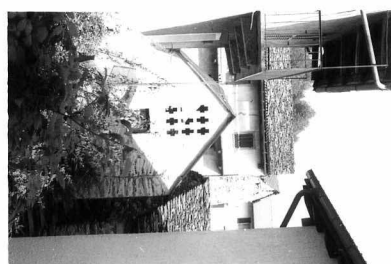
22



28



34



23



29



35



24



30



36



Ct.	Distr.	Comune	Località	No del film
TI	4	Borgnone	— Camedo	5916



37



43



38



39



40



41



42



Ct. Distr. Comune

TI

4

Borgnone

Data:

Dati

Poscritti:

--	--	--	--	--	--	--

LOCALITA

Borgnone  
Camedo  
Costa  
Lionza

Comune: Borgnone

Distretto: Locarno

Cantone: Ticino

\* visitato, non rilevato

\*\* insediamento disperso, solo accennato

Carta nazionale no 1312

## DATI ORL PER IL COMUNE

		Settore 1	1960	21,7 %	1970	8,9 %	1980	11,2 %
Abitanti 1980	165	Settore 2	1960	40,0 %	1970	38,0 %	1980	33,7 %
Abitanti 1970	182	Settore 3	1960	40,9 %	1970	53,2 %	1980	55,0 %
Aumento 1970-80	-9,3 %	Indice demografico 0,89 (Media svizzera e = 1; se e è superiore a 1 lo sviluppo demografico del comune tra il 1970 e il 1980 era superiore alla media svizzera)						
Aumento 1960-70	-19,5 %							
Aumento 1950-60	-26,4 %	Indice d'invecchiamento a = 0,68 (Media svizzera a = 1; se a è infer. a 1 la popolazione del comune nel 1980 era invecchiata)						

## RACCOMANDAZIONI E ORDINANZE DI PROTEZIONE

Sulla lista della lega svizzera per la salvaguardia del patrimonio nazionale A/B:

/

Nell'inventario per la protezione dei beni culturali d'importanza naz./cant./locale:

/

Nel DFU:

Borgnone, Costa, Lionza: Aspetto di località

Monumenti storici sotto la protezione della Confederazione:

/

Ulteriori ordinanze di protezione:

/

